

世興旅行社有限公司 行程表

《兩人走團》嗨翻沙巴~紅樹林・長鼻猴・夢幻美人魚島・升級版5日-馬航

🕒 旅遊天數： 5天4夜

✅ 包含項目： 免簽證,含團險,含國內外機場稅,含馬國旅遊稅,含來回拖運行李30KG

❌ 不含項目： 不含小費

★ 行程說明

[首頁](#) → [沙巴旅遊](#) → 嗨翻沙巴~紅樹林・長鼻猴・夢幻美人魚島・佳藍汶萊5日-亞航



嗨翻沙巴
紅樹林・長鼻猴・夢幻美人魚島・佳藍汶萊

[沙巴] LAND BELOW THE WIND

沙巴處於北半球的颱風地帶以南，不受颱風的干擾，故被稱為「風下之鄉」，吸引那些到蘇祿群島經商的回教商人停駐以避颱風；而在阿拉伯語，「風下之鄉」被稱為Zir-e Bad，發音接近「Sabah」。



回教水上清真寺

深具回教文化建築的清真寺，白底金邊融合了現代建築藝術及回教伊斯蘭風格，形成一幅美麗的圖案。



沙巴基金大廈

樓高32層，由96支鋼條呈輻射狀支撐的圓體形建築，屬建築學裡非常艱困工程，世界上也只僅剩4座。隸屬沙巴基金局的敦馬士達化大廈，可說是亞庇市最顯眼的建築，從遠遠的數哩外就可以看到這座大廈，佇立在利卡(Likas)海灣。



普陀寺

是當地華人的信仰中心。寺內建材多由中國進口，雕梁畫棟，景色優美，並設有回廊小亭，極具中國建築特色。



懷舊之旅

THE CITY



▲ 艾京生大鐘樓

是北婆人民為了紀念艾京生這位縣官，建造了一座紀念碑。這座大鐘樓也是在第二次世界大戰的時候其中3座沒有被炸毀的建築物之一。

► 沙巴旅遊局

它是在第二次大戰時，遭聯軍炮火洗禮後倖存的三棟建築物之一，被列為歷史遺物古蹟。



▲ 默迪卡獨立廣場

北婆羅洲是於1963年9月16日，在這個廣場上舉行宣布獨立的儀式，同時取名為沙巴。



紅樹林 Mangrove

龐大的紅樹林、豐富的自然生態以及熱情的工作人員，搭乘快艇暢遊這兒，擁有一片未經開發的沙灘及野生植物森林生態。此地絕對讓您回味無窮，樂不思蜀，歡樂一下午。

補紅蟻、水上人家、竹竿踩高蹺、吹箭、彈弓射擊、沙灘排球、香蕉船(不限次數)、獨木舟、水上腳踏車、水上滾球、撒魚網教學



一窺只有生長在婆羅洲島瀕臨絕種的長鼻猴，雄性的長鼻猴，下垂的巨鼻、粗腰、白尾，身邊圍繞一批傾慕牠的雌行伴侶。沿途經溼地、沼澤、叢林，經專業導遊的生態解說並追蹤婆羅洲特有長鼻猴之族群，望遠鏡下的世界充滿驚奇。

生態之旅 Eco Tours



長鼻猴
Proboscis Monkey

Firefly

夜遊螢河 Firefly

林間螢光點點輝映夜空點點星光，那由螢火蟲佈滿河邊整排的樹林，那種天然的聖誕樹會讓您為之驚奇！頓時感到大自然造物的神奇及別有一番情趣。



GARDEN



溫馨小提示

- 建議請攜帶雨具或防水薄外套
- 郊外地區易有蚊蟲，請自備防蚊蟲液。
- 旅客流量決定乘船大小，無法指定。
- 因路程問題，晚餐安排於返回市區享用，若時間過晚，就近安排於當地享用；當地僅能安排簡易式晚餐，若有不盡理想之處，敬請貴賓包涵見諒。



含午餐

Mantanani/ 美人魚島

美人魚島由3個島組成，這三個島周圍有清澈晶瑩的海水，長長的白沙灘，陪侍在一旁的椰子樹，組成的配搭令您可以潛水、浮潛、玩海上獨木舟、在島上進行各種活動，也可以留宿過夜。這裡海域發現三艘沉船，已變成各種美麗海洋生物的家園了。這裡已開發了20個潛水點，對初學和富經驗的潛水人士，兩者皆宜。

貼心
提醒

- 請攜帶換洗衣服。
- 如會乘船請於出發前30分鐘吃藥。
- 請帶備尺寸適中的拖鞋或珊瑚礁鞋。
- 船上務必穿上救生衣。

HOT
自費行程
Optional Tours



Mari Mari 文化村

/Mari Mari culture village



由村落導遊引領您入到不同的沙巴原住民部落。每個原住民家庭是由各部落的後裔建蓋，憑借各原住民傳統建築風格，不僅描繪這些部落村莊的建築天才，通過其傳統的房屋，加上一系列的模擬古代各部落居民的村莊生活，他們為您提供一個真實的經歷，如時間倒流般，看到原住民生活的一切和周圍，找回過去的記憶。您可以進入他們的房子，瞭解每一個部落他們既簡單又細緻的日常生活。讓您在看、聽、味覺和感覺上，感受到沙巴文化的獨特性和多樣化，讓您深入認識真正的沙巴。文化村可以參觀五大原住民的建築物體驗原住民的日常生活和習慣，品嚐原住民釀造的米酒，教您煮竹筒菜，看土人如何起火，做人體繪畫，欣賞文化舞蹈表演等。

旅客於離島或酒店泳池或海邊參與水上活動時，請注意自身健康及安全，患有高血壓、心臟衰弱、癱瘓、剛動完手術、酒醉、孕婦等恕不適合參加。

全程需要50分鐘至2個小時來完成，視當時河水的水位而定



熱帶雨林 九如河泛舟之旅

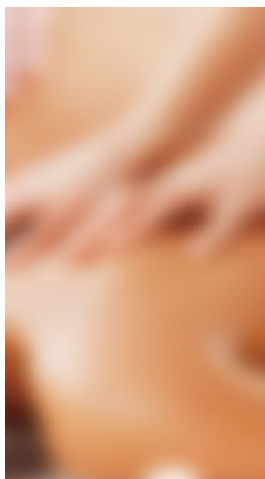


SURFING

沙巴泛舟活動在最近幾年來已經成為觀光客來此必定參加的主要活動。九如河位於神山山下，沿途流經沙巴的蒼綠鬱林，溪水潺潺，時而平緩時而湍急激流，大夥4-6人一艘橡皮艇並配置一位經驗豐富又風趣的 River Guide 幫我們操控，帶領大家突破激流，享受一個刺激歡樂的度假時光，給您最不一樣的沙巴旅遊。在導遊的指導之下，順流而行，當小艇遇到水中的「中流砥柱」，船頭就自然向上，船長還來不及宣佈棄船，船體立刻翻覆，船員全部落水，刺激萬分。還可以來一段「人體激流泛舟」BODY RAFTING，讓身體順流而下，與水中巨石擦身而過，濁洗萬里流。

- 攜帶換洗衣服。
- 穿尺寸適中的拖鞋或珊瑚礁鞋。
- 不要穿戴首飾。
- 戴眼鏡者，最好使用具彈性並可調整鬆緊的帶子來支撐鏡架。
- 戴隱形眼鏡者，奉勸你換上一副眼鏡上陣，以免隱形鏡片被河水污損。
- 船上務必穿上救生衣。

泛舟
實用提示



南洋舒壓按摩

HELEN SPA

SPA
溫馨提示

放鬆心情特別為您安排沙巴傳統南洋風的SPA館，由肩頸開始做全身舒壓按摩，讓您完全放鬆，享受最能解放身、心、靈的獨家配套療程。

- 12歲以下小孩，恕不安排舒壓按摩療程。
- 按摩師小費每人馬幣10元。



神山+溫泉

/ Gunung Kinabalu

含午餐

東南亞第一高山『神山』，濃密的熱帶雨林、沿著山巒的起伏，清新的空氣和詭譎多變的雲霧氣候，讓初到此地的遊客有種好似進入世外桃源的仙境一般。過去為植物學家觀測雨林生態而搭建的『樹頂吊橋』，現已開放供一般遊客使用，您可親身體驗凌空漫步之樂趣，並可泡泡『波令高山溫泉』。神山不同的高度，發現生長著眾多不同種類的植物花卉。高聳海拔4,095公尺（13,435英尺）的神山，是喜馬拉雅與新畿內亞之間最高的山峰。在地人稱作京那巴魯山的神山，名字的來源是取自嘉達山原住民的語言“Aki Nabalu”，意思是崇敬先人的地方。神山周圍的地區已給劃為保護區，形成著名的「京那巴魯國家公園」，俗稱「神山公園」。2000年，神山公園憑著它傑出的環球價值和作為全球最重要的自然生態區之一，被聯合國定為馬來西亞首個世界自然遺址。

我是世界上最

maximum

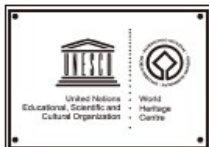
大

so big one

的花朵唷!!



神山另一特色是萊佛士亞花(Rafflesia)，也被稱為**大王花**，它是世界上最大的花朵，呈暗紅色，有五個花瓣，盛開時有30公分，最重可達七公斤，不過萊佛士花**并不是花**，它是靠寄生在藤蔓生長，沒有根、莖、葉，且需要特定環境和寄生體才能生長的寄生植物，當它凋謝時，那味道古怪得像爛掉的東西，而它的花蕾則要經過數月的時間「孵化」，才能盛開，並**只有五-七天的生命便凋謝**。所以能夠看到大王花的人，可以說是非常幸運喲。

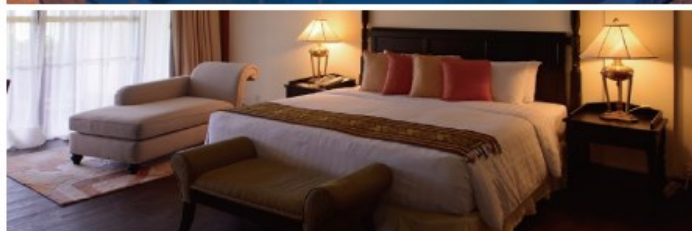




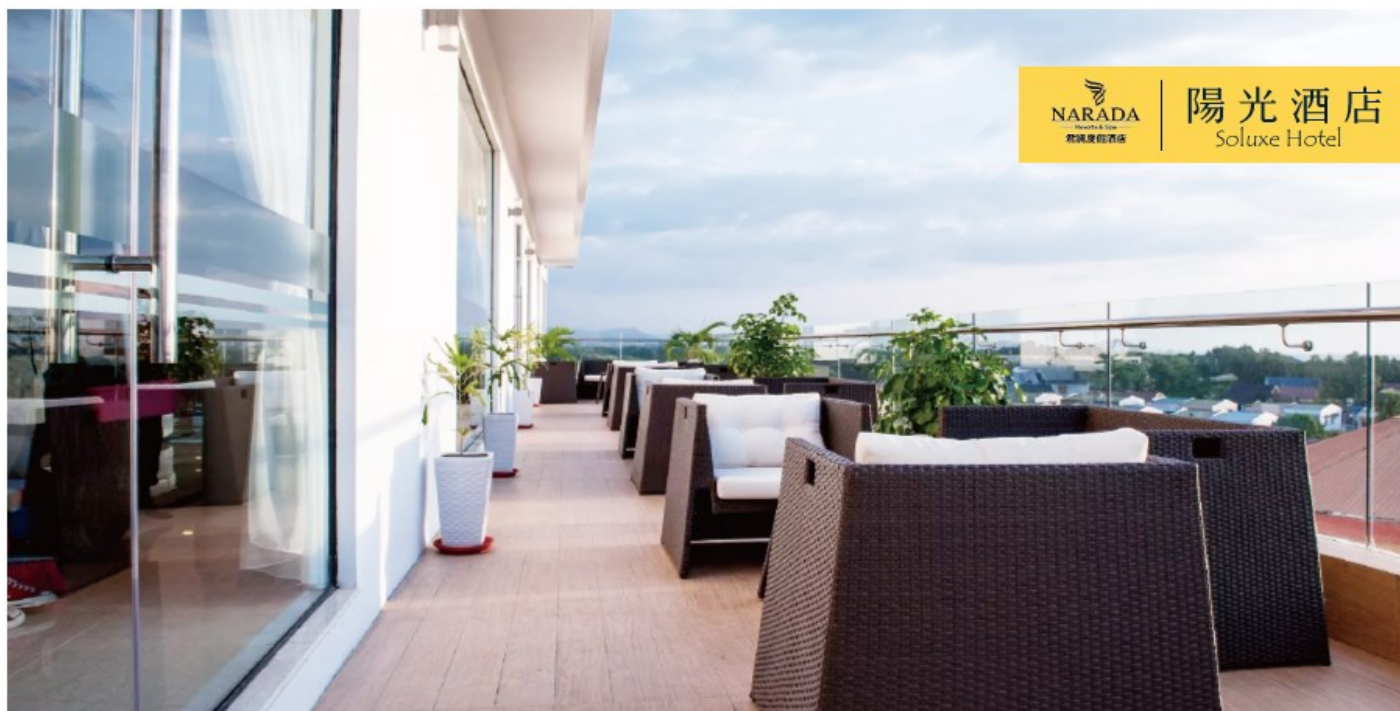
佳藍汶萊渡假村

Nexus Resort Karambunai

Nexus Resort Karambunai



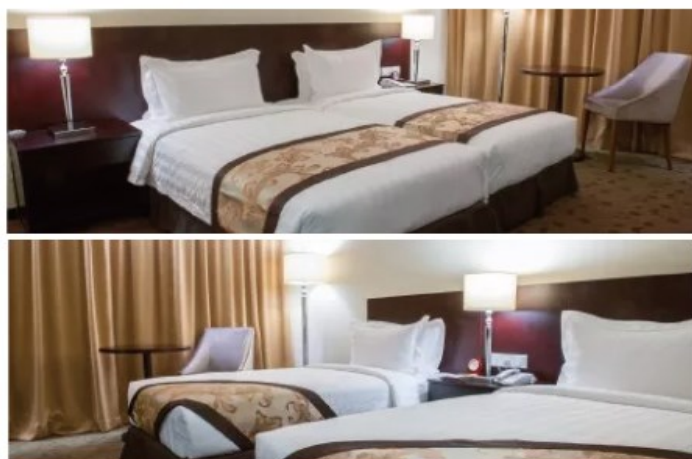
位於延伸至南中國海的佳藍汶萊半島上，面對自然的熱帶環礁，擁有6公里長的白沙海灘線。背後是百萬年的雨林，在雨林邊還設有18洞的世界級高爾夫球場。抵達酒店入眼的是壯麗木質高頂屋頂的大堂，獨具匠心且精緻的建築風格。485間精緻豪華客房及套房，每一間各擁有私人陽台，不同於一般的高樓式度假酒店，每一建物之間，則是種滿綠色植物，讓這些人造建物作完整的隱藏，令每一位到訪的客人充分感受南國風光。



NARADA
SOLUXE HOTEL

陽光酒店
Soluxe Hotel

SOLUXE HOTEL



2015年開業的四星級酒店，共有320間裝潢精緻的客房，距離亞庇國際機場20分鐘車程到亞庇市中心。具現代化和時尚建築外觀。酒店的主要設施有所有房型皆附免費WiFi，24小時前台服務，24小時客房服務，可寄放行李，在酒店內可找到健身房，室外游泳池，兒童游泳池等多種精彩的娛樂設施。



GRAND BORNEO
Kota Kinabalu • Malaysia

格蘭婆羅洲酒店
Grand Borneo Hotel

Grand Borneo Hotel



酒店在大廳提供免費無線網路(WIFI)連接
客房內提供免費有線網路(Cable)連接

為亞庇的全新飯店，飯店總共有325間豪華客房。已於2008年9月1日開始營運，飯店位於亞庇最大的商場ONE BORNEO內。此商場僅距離市區10分鐘車程。商場包含四間兩星至四星國際連鎖飯店、豪華公寓、SPA、健身中心、休閒娛樂中心、保齡球館、大型電影院、美食中心、大小精品旗艦店。



共有263間豪華客房，距離亞庇市區僅僅七公里路程，包含四個大型國際連鎖飯店、豪華高級公寓、泳池、海洋生物展覽館、各式商店、SPA、健身中心...等，大小各式的精品旗艦店，超過百間種以上的不同品牌。即將擁有沙巴第一家海底海洋生物館，最大的展示區將會深達三公呎，遊客將可以近距離觀賞鯊魚餵食秀。並擁有亞庇最大且設計最新穎的豪華電影院，採用最新的影音系統，給遊客完全不同的視聽享受。此商場將主導沙巴旅遊購物的趨勢，並成為沙巴的地標。



✈ 航班參考

* 以下為本行程預訂的航空班機及飛航路線，實際航班以團體確認的航班編號與飛行時間為準。

* 因應國際油價波動，航空公司隨機票所增收燃油附加費用，會隨國際油價而有所調整。

天數	航空公司	航班	出發地	起飛時間	目的地	抵達時間
1	馬來西亞航空	MH069	桃園國際機場	08:00	亞庇 (沙巴)機場	11:30
5	馬來西亞航空	MH068	亞庇 (沙巴)機場	17:45	桃園國際機場	21:05

📖 每日行程

第1天

臺北/亞庇→市區觀光～沙巴基金局&回教水上清真&寺普陀寺～商場購物趣

今日帶著輕鬆愉快的心情集合於桃園國際機場，搭乘豪華客機飛往自然純樸、潔淨與美的夏日海角樂園——風下之鄉，【沙巴Sabah】(Cahaya matahari馬來文意指陽光)。

抵達後映入眼簾的是當地人的熱情笑容與親切態度，為此次旅程掀開美麗的序幕。沙巴的專業導遊正在機場入境大廳等候著你的造訪。

隨後，抵達後即前往入住酒店休息。

前往參觀高科技且造型優美的亞庇市圓型新地標 - 【沙巴基金大廈】樓高32層，由96支鋼條呈輻射狀支撐的圓體形建築，屬建築學裡非常艱困工程，世界上也只僅剩4座。隸屬沙巴基金局的敦馬士達化大廈，可說是亞庇市最顯眼的建築，從遠遠的數哩外就可以看到這座大廈，佇立在利卡(Likas)海灣。

【回教水上清真寺】深具回教文化建築的清真寺，白底金邊融合了現代建築藝術及回教伊斯蘭風格，形成一幅美麗圖案。

【普陀寺】是當地華人的信仰中心。寺內建材多由中國進口，雕梁畫棟，景色優美，設有回廊小亭，極具中國建築特色。

【商場購物趣】購物娛樂商城，各種吃喝玩樂設施與應有盡有在此可輕鬆舒適的享受SHOPPING樂趣與來自世界各地的人氣小吃店。



沙巴基金大廈



回教水上清真寺



普陀寺

早餐： 機上簡餐

午餐： 方便逛街，敬請自理

晚餐： 酒店內用自助餐或套餐

格蘭婆羅洲酒店 或 陽光酒店 或 查亞酒店 C' haya 或 5 號酒店HOTEL N°5或 達雅酒店 或同級

第2天

紅樹林生態之旅【補紅蟳、水上人家、竹竿踩高蹺、吹箭、彈弓射擊、沙灘排球、香蕉船(不限次數)、獨木舟】大鼻子情聖~野生長鼻猴自然生態之旅(全球只在沙巴有、別處看不到哦!!) 熱帶雨林探祕 - 馬來茶點下午茶 - 窺婆羅洲島、野生長鼻猴自然生態之旅(建議可自備望遠鏡，看得更清楚) - 螢火蟲·螢河遊之旅

帶著雀躍的心情跟隨著導遊前往亞庇市郊擁有美麗沙灘、龐大的紅樹林、豐富自然生態的紅樹林生態之旅。沙巴的下午是寧靜的，毫無城市中的喧囂，彷彿身在伊甸園般輕鬆自在，這兒擁有一片未經開發的沙灘及野生植物森林生態。同時還可以玩竹竿踩高蹺試一試您的腳力；更有讓您大呼過癮的吹箭跟彈弓射擊喔。累了你可以在樹林間找張舒適的吊床，小憩一下渡過悠閒時光，小朋友們也可在樹林間驚奇的發現小松鼠等野生動物。此地絕對讓您回味無窮，樂不思蜀，歡樂一下午。

★紅樹林生態之旅溫馨小提示：

1.建議請攜帶雨具或防水薄外套以便不時之需

2.東南亞天氣炎熱，郊外地區易有蚊蟲，請旅客自備防蚊蟲液。

午後專車前往長鼻猴生態區，我們先享用【傳統馬來茶點】。隨後搭乘電動小艇展開神秘刺激的【熱帶雨林河川之旅】，隨後專業導遊將為您一一介紹兩岸幽密深野的熱帶原始雨林，一窺只有生長在婆羅洲島瀕臨絕種的長鼻猴，雄性的長鼻猴，下垂的巨鼻、粗腰、白尾，身邊圍繞一批傾慕牠的雌行伴侶。沿

途經溼地、沼澤、叢林，經專業導遊的生態解說並追蹤婆羅洲特有長鼻猴之族群，望遠鏡下的世界充滿驚奇。在一連串驚喜獨特的熱帶叢林河川之旅後，返回碼頭餐廳享用非常非常道地的原住民馬來風味餐，各式各樣的原住民香料佳餚，讓您忍不住多吃了許多。等待夜幕升起，展開另一讓您感嘆大自然神奇造物的美景，搭乘小艇【夜遊螢河】行程，林間螢光點點輝映夜空點點星光，那由螢火蟲佈滿河邊整排的樹林，那種天然的聖誕樹會讓您為之驚奇！頓時感到大自然造物的神奇及別有一番情趣。

★長鼻猴溫馨小提示：

- 1.長鼻猴熱帶雨林探祕之行程，會依當天旅客的流量來決定所搭乘船的大小，恕無法指定。
- 2.本日因路程問題，晚餐若安排於返回市區享用，則時間過晚，故就近安排於當地享用；唯當地僅能安排簡易式晚餐，若有不盡理想之處，敬請貴賓包涵見諒。
- 3.東南亞天氣炎熱，郊外地區易有蚊蟲，請旅客自備防蚊蟲液。



紅樹林自然生態樂園



長鼻猴



夜遊螢河

早餐：飯店內享用



午餐：海鮮餐風味餐 + 汽水飲料暢飲 + 螃蟹每桌1.5公斤



格蘭婆羅洲酒店 或 陽光酒店 或 查亞酒店 C' haya 或 5號酒店HOTEL N°5或 達雅酒店 或同級

晚餐：馬來鄉村風味晚餐

第3天

藍色珊瑚海洋花園 ~ 夢幻美人魚島 · 海洋渡假 · 生態浮潛一日遊(含救生衣+浮潛用具)

還記得我們說的那個“連天使都忍不住讚嘆的天堂島嶼”嗎？今天我們要顛覆你對東南亞既有的印象！帶你一起去體驗。如果你問我景色有多美？老實說我詞窮了，這裡的海天到底有多藍？說破了嘴，還不如你身歷其境來體會。

美人魚島乃在沙巴州的北方古打毛律鎮的外海約30分鐘的船程(船程有時因天候狀況會有所延誤)，已歸屬於世界生態保護組織管制的海洋生態保護海域，您在此只能從事無污染性的水上活動（浮潛或深潛）因為這裡的海是清澈到讓您無法抗拒，海洋生態豐富到讓您無法相信，連一生難得一見的儒艮(海牛 Dugong，頻臨絕種的海中哺乳動物，俗稱美人魚)、綠蠔龜、龍蝦、烏賊、小丑魚、軟、硬珊瑚、海葵還有很多叫不出名的珍奇海洋生物，簡直就是一個海洋生態館。另外白淨綿延沙灘、純樸的龍古斯民族、隨風搖擺的椰子樹林，構畫出您數位像機下的美麗風景圖，您所拍的任何相片均可以當成風景明信片。在此您無法以言語來形容『她』的美，只能說這是一個未經化妝的海洋淨土。

◆隨後在船長的帶領下尋找罕有的美人魚，若您有機會遇到美人魚時，別忘了大膽的下海與他共遊，調皮愛搞怪的牠，喜歡與您在大海中嬉戲，更會依附您身旁好像小孩撒嬌一樣，另人疼惜。接近正午時分，香甜的燒烤午餐正誘惑著我們，在白沙、椰林及徐徐海風吹拂下，享用味美BAR.B.Q.，沙巴迷人的魅力全部展現在眼前。您可享受迷人潔淨的海灘，在美人魚島上的細白沙灘漫步，游泳或浮潛，餘暇並可自費參加初體驗潛水活動，由專業教練講解潛水裝備及安全措施，並穿著潛水裝備，潛入海底世界，讓五光十色的熱帶魚伴著您同游蔚藍大海。

◆活動之後，後乘快艇返回碼頭，回到本島結束這一天美麗的海洋浮潛之旅！

註：旅客於離島或酒店泳池或海邊參與水上活動時，請注意自身健康及安全，患有高血壓、心臟衰弱、癲癇、剛動完手術、酒醉、孕婦等恕不適合參加。如遇天候氣象惡劣此行程將會取消。

★海島之旅實用提醒：

- 1.請攜帶換洗衣服。
- 2.請穿著尺寸適中的拖鞋或珊瑚礁鞋。
- 3.如會暈船請於出發前30分記得吃藥。
- 4.船上務必穿上救生衣。
- 5.船長將根據當天天侯狀況，調整行程順序，全以旅客安全為標準。

	早餐：	飯店內享用		海邊渡假酒店 - 佳藍汶萊渡假村 或 絲綢太平洋酒店 或 同級
	午餐：	島上海陸燒烤餐		
	晚餐：	鄉宮咖哩魚風味自助餐 + 清蒸鮮蝦及清蒸螃蟹 RM35		

第4天

全日自由活動~歡樂時光 (可自選各項自費活動，報價請參考附件自費表)

今早享受一個沒有晨喚的早晨，揉揉睡眼，窗外盡是海天一色，美景當前可千萬別磋跎光陰！相約前往餐廳享用豐盛的早餐。餐後您可再次返回房間好好睡個大頭覺，或可前往泳池好好的運動一番，享受那種健康悠閒的日光浴。

或自費參加我們安排的各項自費活動，我們將隨時為您提供親切的服務及您所需自費旅遊活動內容的相關資訊與解說。

自費行程參考價目表 (售價僅供參考，依匯率調整，屆時以當地牌價為準)

項目	內容	時間	售價 (成人)
神山公園一日遊 (4人成行) Kinabalu Park & Poring等， Hot Spring	神山公園、保令溫泉 午餐和入門票	約8小時	RM 250/人
九魯河激流泛舟之旅 (2人成行) Kiulu White Water Rafting	漆彈野戰、隨船嚮導、 泛舟用具，午餐、保險 及門票	約6小時	RM 200/人
馬裡馬里文化村 (2人成行) Mari Mari Culture Village	馬來傳統屋、傳統舞 蹈、交通，午餐和入門 票	約4小時	RM 200/人
美人魚島一日遊 (2人成行) Mantanani Island	水陸交通、浮潛用具、 BBQ午餐和入門票	約8小時	RM 250/人

SPA 舒壓按摩 (2人成行)

HELEN SPA

水陸交通

(不含餐)

1小時

RM 250/人

2小時

RM 280/人



美人魚島

早餐：飯店內享用

午餐：方便遊玩，敬請自理

晚餐：酒店內用自助餐或套餐

海邊渡假酒店 - 佳藍汶萊渡假村 或 絲綢太平洋酒店 或 同級

第5天

歷史見證文化遺產之旅~(默迪卡獨立廣場、艾京生大鐘樓、沙巴旅遊局、澳洲坊) - 土產巡禮、手工巧克力店、乳膠博物館 機場→臺北

今早享受一個沒有晨喚的早晨，揉揉睡眼，窗外盡是海天一色，美景當前可千萬別磋跎光陰！相約前往餐廳享用豐盛的早餐。我們起身向沙巴歷史見證之旅出發。

首先前往【默迪卡獨立廣場】北婆羅洲是於1963年9月16日，在這個廣場上舉行宣布獨立的儀式，同時取名為沙巴。【艾京生大鐘樓】是北婆人民為了紀念艾京生這位縣官，建造了一座紀念碑。這座大鐘樓也是在第二次世界大戰的時候其中3座沒有被炸毀的建築物之一。【沙巴旅遊局】它是在第二次大戰時，遭聯軍炮火洗禮後倖存的三棟建築物之一，被列為歷史遺物古蹟。【澳洲坊】1945年期間，澳洲軍人登陸札營的老街。

前往【土產店】自由選購南洋的喔米阿給贈送親友，如白咖啡及名聞中外之肉骨茶、東革阿裡等各種土產回國餽贈親友。更不能錯過的沙巴甜品【巧克力】，盛產可可果的馬來西亞更是亞洲巧克力主要出口

國家，不論是香醇的純巧克力、黑巧克力外，更要推薦的就是香甜不膩的水果巧克力（榴槤、芒果...等）絕會讓您愛不釋手，是送給親朋好友最佳『伴手禮』。

【乳膠博物館】世界最主要的橡樹產地在東南亞，尤其以馬來西亞與越南、泰國最為大宗，品質則由馬來西亞獲得最高評價，橡樹汁液原物料提供許多現代化物品。安排前往乳膠專賣店，了解馬來西亞特產橡膠的生長過程及乳膠製造概況；乳膠的最大優點，就是抗菌抗塵蟎，而一張正常保養使用高密度天然乳膠產品使用壽命長達10年之久。運用在床墊、頭枕上已經非常普遍，也是饋贈親友的好禮物。

揮之不去的惱人都市塵囂，應該在難得的假期中拋諸腦後。懷著依依不捨的心情，揮別這墜入凡間的天上人間 - 沙巴，讓「風下之鄉」- 沙巴的美麗景色，裝入您的行囊。
前往機場搭機返回家園，互道珍重願此次沙巴渡假之旅，讓您留下美好的回憶。

--	--	--	--

早餐： 酒店內享用



午餐： 沙巴風味餐 RM15 (生肉麵或叻沙LODas麵 + 飲料)

晚餐： 機上簡餐



溫暖的家

其他說明

小費

馬來西亞：如備註

出團備註

【備註事項】報名付訂前，請詳細閱讀以下報名注意事項

1. 本行程最低出團人數為2人(含)以上，以個人旅遊(MINI TOUR)型態進行，安排外站中文導遊於當地機場接機並提供全程旅遊服務。故於機場內過海關、辦理入境等相關作業均需由旅客自行處理。
2. 本行程使用馬來西亞航空(MH)之航班，行程內含來回機上簡餐(機上提供餐盒及飲料，無法預訂特殊餐。)，允許每位旅客辦理登機時，可攜帶隨身行李一件或手提包一件且重量不得超過7公斤，托運行李最多兩件且重量不得超過30公斤。
3. 馬來西亞航空(MH)開票後注意事項及退票規定：不可更改航班或日期及行程、不可退票、不可更改姓名或拼音，請知悉。
4. 安排導遊於當地與其他旅客合團、合車及合船的方式進行行程；如有不便及不允許須情事，請於出團前聲明，報價另計。
5. 住宿：酒店全程設定為二人一室。
6. 房型：如需求一大床、連通房、三人房之特殊房型，請務必報名時先告知，因各房型數量有限，恕無法保證一定入住。

7. 指定單人房需補足單人房差，報名人數若為單數時，須以加床或補單人房差處理。
8. 逢所訂酒店或房型客滿時，本公司將以同級酒店替代或升等房型(旅客需補房型升等價差)或是全額訂金退還。
9. 東南亞地區近年酒店推廣環保概念，實施客房服務不提供牙膏牙刷及拖鞋等消耗品，請旅客務必自行攜帶，另部份酒店不主動每天更換毛巾，若有需要，需請通知客房人員更換，敬請見諒。
10. 馬來西亞當地自來水水質偏黃，為當地自來水公司處理問題，但合乎當地政府標準，地區性會因下雨過後，導致該區酒店用水偏黃，敬請見諒。
11. 餐食：餐廳安排，此為參考，實際供應請以當地餐廳為主；中式合菜會因人數不同調整菜色及道數，有時因應季節菜色會更換，如餐食供應短缺，餐廳將會依照情況而作更換，如有不便之處，請多多包涵，謝謝。
12. 本行程報價適用本國人，持外國護照者每人需另行報價。
13. 購物參觀景點有：土產、巧克力、乳膠博物館。

【馬來西亞免簽證及入境注意事項】

- 自2015年9月15日起馬國政府給予國人免簽入境馬來西亞待遇，停留期限30天，惟不得延期。
 - 所有入境馬國之國人須符合以下規定；不符免簽證規定者，機場移民官員有權拒絕免簽入境(得以原機遣返)。
 1. 護照有效期六個月以上。
 2. 持有30日內之回程機票或前往第三國機票、訂位紀錄紙本。
 3. 停留馬來西亞期間足夠財力證明，依規定每日100美金或等值外幣、信用卡(現場海關抽查，查到沒有到規定的貨幣，將會被拒絕入境=原機遣返，請注意！)。
 - 馬來西亞為單一國籍制國家，不認可雙重國籍，使用2本不同國家護照入境馬國，倘移民官員察覺，會遭拒絕入境，進出馬來西亞務必使用同一本護照，若無法順利入境馬國或遭遣返，概由旅客負全責。
 - 馬來西亞海關規定懷孕20週以上(含)的孕婦不得入境，懷孕20週以下欲前往者，請務必至醫院開立英文適航證明，方能入境。
- (此屬私人因素，報名時務必主動告知並配合相關規定，因違反規定而不能入境者，得由旅客自行負責)
- 敬請特別注意入境相關事項，避免被馬國移民局遣返留下不良記錄，影響再次入境馬國。

【小費說明】

東南亞國家與台灣的國情相比有些許的不同，小費的給予是觀光地區的例行的慣例與國際禮儀，以下為參考建議小費：

- 行李小費：每次每件酒店行李員小費-馬幣RM3元(約NT30)。
- 床頭小費：每日酒店客房清理員小費-馬幣RM3元(約NT30)。
- 額外小費：如住宿酒店有額外請服務生服務時，每次可給予服務生小費-馬幣RM3元(約NT30)。
- SPA之芳療師小費：每位服務約-馬幣RM10元(約NT100)。
- 各自費行程小費：請依照合約內容或詢問導遊而定。
- 隨團服務人員小費：本行程10~15人及無領隊隨團服務之團體，導遊小費NT 200 每人/每天為準。
- 隨團服務人員小費：本行程2-9人(含)以下及無領隊隨團服務之團體，導遊小費NT 300 每人/每天為

準。

天氣

請點選[天氣參考網址](#)

售價及出團日

【本行程之各項內容及價格因季節、氣候等其他因素而有所變動，請依出發前說明會資料為主，不另行通知】

印表日期：2025/07/04

世興旅行社有限公司 統一編號：12793744 <https://>

觀光局註冊編號：交觀綜2135號 品保協會編號：品保中0198號

服務信

箱：chiangweikuo@hotmail.com;taluckytour@hotmail.com;luckyr015@hotmail.com;seangus.apex@gmail.com;amin_chang2003@yahoo.com.tw;tomdct@gmail.co