

# 行家旅行社(股)公司 行程表

## J東北奧入瀨溪+睡魔之村溫泉美食5天JX0903

# 團號：NSG05JX40504

📅 出發日期：**2024/05/04**

🕒 旅遊天數：

5天4夜

📅 報名截止：**2024/04/27**

\$ 售價：

大人

**NT\$53,900**

💰 每人訂金：**NT\$10,000**

📋 團費說明：小孩子(8歲以下) 不佔床-4000 INF收5000 單人房價差 6000元4月底5月初  
+9000

🏠 主要特點：本行程由多家旅行社聯營組團

✅ 包含項目：免簽證,含機場稅,燃油附加費

❌ 不含項目：不含領隊,導遊及司機小費,雜支代辦費

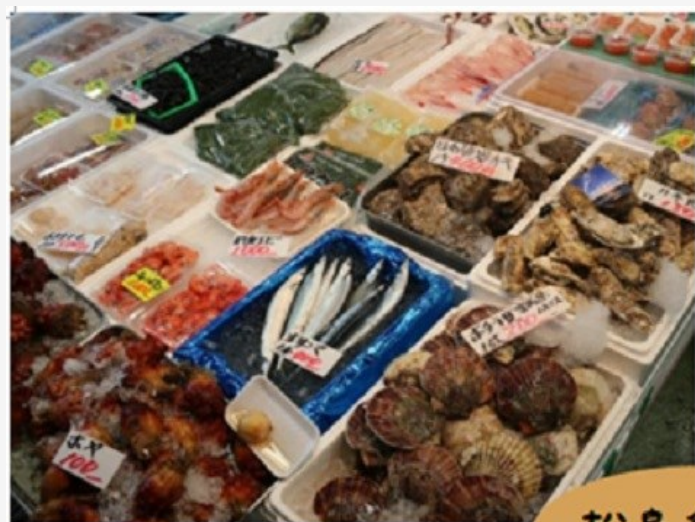
### ★ 行程說明

松島遊船.嚴美溪.角館.銀山溫泉街

# 天下第一美溪 奧入瀬溪



奧入瀬溪流位於青森縣十和田市，屬於十和田八幡平國立公園。從十和田湖子之口到燒山，全長14公里，沿著溪流走，途中會看到許多瀑布景點，匯集了各種瀑布及水流，故又被稱為「瀑布街道」，因此吸引了眾多觀光客及喜好大自然攝影的人。



松島魚市場





# ねぷた村

津輕地方是指現在青森縣西部的地區，目前主要城市有弘前市和青森市。青森「睡魔祭」和仙台「七夕祭」、秋田「竿燈祭」，有東北夏日三大祭之稱。睡魔村為模擬體驗弘前睡魔祭的觀光設施，津輕藩睡魔村所展示的燈籠主要為扇形燈籠，燈籠主題以神佛傳說、英雄人物、歷史故事中的三國志、水滸傳為主，畫風十分細膩生動，令人為之震撼。



★【江刺藤原之郷】岩手熱門觀光設施「江刺藤原之郷」，完整的重現了平安時代風情，逼真的造景吸引許多日劇前往取景，在約有20公頃的廣大土地上重現了當時東北地區特有的建築物、豐田館、寢殿造、位在平泉的金色堂之複製品、還重現了無量光院·柳之御所，以及伽羅御所內的建築物。

★【平泉中尊寺】東北最大古剎此寺，建於公元850年，為東北佛教藝術之最，贊衡堂裡保管著從金色堂發現的資料和佛像，亦可以從中感受到當時美術工藝之高深。

★【松島遊船】日本三景之稱的松島，享有「八百八島」（日文的「八」象徵圓滿和富裕）的美譽，以及松島四大觀特色，壯觀、麗觀、幽關、偉關。棧橋搭船遊覽松島灣，穿行於擁有約260個大小島嶼上有天然黑松的松島灣內，船內介紹著水面上島嶼奇特的形狀和昆布、牡蠣養殖場，船外更有美麗的海鷗一路相隨，等著表演空中接食的絕技。

★【銀山溫泉】帶您走入大正風情洋溢的浪漫、翠燦的錦秋美景，感受與古溫泉街與自然環境緊密結合的詩意。

★【松島魚市場】一樓大大小小的商店中陳列著當日捕獲的各類新鮮海產品。除此之外，您還能買到具有東北地區特色的美味海產品

★ 特別安排

★★★★飯店介紹★★★★

【Active Resorts 宮城藏王溫泉飯店】



坐落在綠意盎然的藏王，神秘深邃的御釜火口湖、不動瀑布就在附近，只要踏出飯店，就有人間仙境映入眼簾，春時漫步林間，夏至垂釣溪流、秋賞仙台七夕祭、東期滑雪賞樹冰奇景，滿載四季魅力，獨醉藏王山林。

【男鹿觀光溫泉飯店】



飯店每間客房面海，從客房可以欣賞碧藍的大海，晴天則可望到遠處的世界遺產「白神山地」。源自於秋田男鹿的傳統料理和海味。您可以盡情飽享男鹿名產石燒料理和四面環海男鹿半島才有的獨特時鮮。本館的溫泉偶可瞭望雄偉自然的展望浴池和充滿情趣的露天浴池。盡情在兩個天然溫泉中度過您的悠閒時光。

✈ 航班參考

天數	航空公司	航班	出發地	起飛時間	目的地	抵達時間
1	星宇航空	JX862	桃園國際機場	2024/05/04 11:40	仙台機場	2024/05/04 16:00
5	星宇航空	JX863	仙台機場	2024/05/08 17:20	桃園國際機場	2024/05/08 20:10

📖 每日行程

第1天

台北→仙台空港→飯店



今日集合於桃園機場，並由專人辦理出境手續後，搭乘豪華客機飛往日本仙台機場是位於日本宮城縣名取市與岩沼市之間的機場，為東北地方唯一的國管理機場，抵達後前往飯店休息



早餐：--  
午餐：機上美食  
晚餐：飯店內自助餐 或 飯店內會席料理 或 日式風味套餐



Active Resorts 宮城藏王溫泉飯店 或 旬樹庵 Sansa 亭溫泉飯店 或同級

## 第2天

飯店→鳴子峽→銀山溫泉街→東北小京都～角館武家屋敷→飯店～生剝鬼實境秀

【鳴子峽】鳴子峽溪谷呈現V字型，最高的地方有100公尺，東北數一數二的賞楓名所，呈現紅黃深淺不一的壯麗景色，高聳的溪谷斷崖搭配著紅葉景觀堪稱絕景。崖邊的奇岩巨石，有夫婦岩、獅子岩、屏風岩、蟲蛀岩等等，為這裡增添許多樂趣。

【銀山溫泉街】因銀礦產地而得名的銀山溫泉，已有400年的歷史。沿著銀山川溪谷而建，河岸兩旁保留完整大正至昭和時期的木造老式旅館、石坂道、小橋、瓦斯燈，搭配潺潺水流，氣氛寧靜，宛如世外桃源。銀山溫泉因為拍攝著名電視劇「阿信」而風靡一時，劇中是阿信母親打工的地方，阿信因為想念母親也時常來到這裡。也由於受惠「阿信」而爆紅，因此被封為是「阿信的故鄉」。巧合的是，劇中阿信母親打工的溫泉旅館「能登屋」，傳說也是宮崎駿《神隱少女》動畫中繪製的油屋所參考的藍圖。讓我們就跟著阿信的腳步，一起進入宮崎駿的童話世界。

【角館武家屋敷】有『陸奥之小京都』別號之稱，城內遍植京都的枝垂櫻，具有京都的大和風情。於昭和51年(西元1976年)被選定為日本國家重要傳統建築物群保存地區的「武家屋敷」，為江戶時代地位崇高的武士宅邸，保存了許多京都古時風格的建築古蹟，以及京都古時貴族和武士的生活型態。

### ★★★特別安排★★★

◎【生剝鬼實境秀】生剝鬼節（又稱生剝節），日語是「なまはげ」，是除夕當日（12月31日），秋田縣男鹿市家家戶戶都會舉行的傳統民俗活動。相傳「生剝鬼」是被視為惡魔的生物，牠會逐家逐戶拍門索取美酒和食物，還會嚇唬屋內的主人。「なまはげ」一詞源於當地方言「ナモミ」及「ハゲル」，是「紅疹」及「剝除」的意思。事源因為終日無所事事，把腿放在溫暖的被爐裡，就會出現紅疹，所以象徵著懶惰，而生剝就是把變紅的皮膚剝去，以懲罰懶人！這個傳統節日獲指定為日本的「重要無形民俗文化財」，於2018年更獲聯合國教科文組織列為「非物質文化遺產」。

※備註：表演秀如遇客滿或休息，此為贈送項目，恕不退費，敬請見諒！

◎秋田男鹿特有【磯燒】(又稱石燒鍋)~以紅通通的碳燒海石料理海鮮，完美鎖住食材原始的鮮味



早餐：飯店內美食  
午餐：日式風味套餐  
晚餐：飯店內自助餐 或 飯店內會席料理 或 日式風味套餐



男鹿半島溫泉飯店或同級

## 第3天

飯店→男鹿真山傳承館→弘前城跡散策→睡魔之村→奧入瀨溪(東北美景之最，為日本唯一道路與溪流的高度相同)→十和田湖→飯店

【男鹿真山傳承館】本館展示民俗道具，丸木船等，您可得知南路地方的昔日風俗習慣。各地的神鬼面具與稻草衣裳也有展

示。歡迎帶面具與稻草衣變成神鬼拍紀念照。

備註:如遇休館，則改走秋田市區購物廣場，敬請見諒。

【弘前城】位於青森縣弘前市的一座城堡，別名鷹岡城。它是一座梯郭式平山城，築城者是津氏。最初津輕氏確立領地不久，認為原城大浦城不利於領土的發展。於是預定在鷹岡（弘前城的築城地點）築起新的城池。由於當時的大名津輕為信在關原之戰支持德川家康，故後來被德川受封領地，名為弘前藩，1603年於鷹岡開始進行築城的工作，可以於1604年為信在京都市病死，築城進程曾因此而中斷。但在1609年，為信之子津輕信枚重新進行築城的工作。於1611年築城完畢。雖然其天守在1627年因為大火而消失。但是於1810年再次重建天守。1871年被明治政府廢除城池的功能，但是城池仍然保留，1895年向市民開放，現時為堀、石垣、土塁等城郭設施有高度的保留城的城池，所有設施均為日本指定重要文化財產。

【睡魔之村】津輕藩睡魔村為模擬體驗弘前睡魔祭的觀光設施。館內展出弘前睡魔燈籠，以及睡魔祭遊行伴奏樂團及津輕三味線現場演出。此外也提供各種津輕傳統工藝的參觀、體驗行程，以及販售各種民俗工藝品，蔬果、白米等各種縣內產地直銷農林水產品。

【奧入瀨溪】從十和田湖流出，從入口的“子之口”到“燒山”的源流部分就是奧入瀨溪流，長約14公里。水流極富變化，沿岸遍佈扁柏、山毛櫸、楓樹等的原始森林。它與十和田湖同被指定為青森縣的特別名勝和天然紀念物。沿溪流漫步，可一路欣賞身邊的自然美景。這裏有蒼鬱茂密的大樹，飛濺的水珠，還有浮在水面上的蘚苔和藤蔓纏繞的岩石，真是美不勝收。奧入瀨溪流沿途大大小小的各種瀑布也值得一看。有高達25米的雲井瀑，水量豐沛的銚子大瀑布，以及水流散成珠狀飛落而下的玉簾瀑和白絲瀑等，展現了特色各異的風姿。

【十和田湖】跨秋田和青森兩縣之火山湖，海拔400公尺，周圍長約46.2公里，典型的二重式火山湖，底部深達326.8公尺，在深度上為日本第三大湖。湖面終年湛藍閃爍，散發出神秘氣氛，美麗迷人不可言喻。



早餐：飯店內美食 午餐：

午餐：東北風味餐

晚餐：飯店內自助餐 或 飯店內會席料理 或 日式風味套餐



花卷溫泉(紅葉/花卷/千秋閣) 或 安比高原溫泉飯店  
或 八幡平皇家溫泉飯店 或 盛岡繫溫泉 愛真館 或 同級

#### 第4天

飯店→江刺藤原之鄉→世界文化遺產～平泉中尊寺→日本第一美溪～【嚴美溪】奇岩怪石→飯店

【江刺藤原之鄉】重現平安時代都城的大型歷史主題公園。在約有20公頃的廣大土地上，重現了當時東北地區特有的建築物，由於景觀極美，經常被使用於電視連續劇的外景地，以及古代電影與廣告拍攝的舞台。

【中尊寺】市內典雅的東北第一大名寺，開創於西元850年，在1105年由藤原第一代的清衡親手重建；當時的平泉有21所堂宇和300所以上的佛教設施，是可與京相匹敵的文化都市，在最盛時期約有40個燈塔。

【嚴美溪】遊覽，嚴美溪位於岩手縣平泉市外西南方。嚴美溪有『日本第一美溪』之稱，是磐井川數萬年切割而成的，蜿蜒2公里，岩石、瀑布及急流為其特色。激烈的水流切割溪谷中的巨石，形成許多地形險峭、線條奇特的岩石。嚴美溪上游也有許多小型瀑布，景色十分壯觀，當地名產－『AKKODANGO』，用竹籃及纜繩隔岸傳遞買賣，十分特別。先將錢放入籃子並敲擊板子，籃子就會被拉回對岸的店，再次送回時，籃子已裝有AKKODANGO和茶水，非常特別。



早餐：飯店內美食

午餐：日式精美料理

晚餐：為方便逛街，敬請自理



仙台市區飯店 或 同級

【松島棧橋搭船遊覽松島灣】特別安排搭乘松島灣遊覽船，穿行於擁有約 260個大小島嶼上有天然黑松的松島灣內，船內介紹著水面上島嶼奇特的形狀和昆布、牡蠣養殖場，日本三大名景之一【松島】，松島是散佈在宮城縣中部、松島灣沿岸以及松島灣上的 260個大小島嶼組成的島嶼群的總稱。松島的景色根據地點與季節產生各種變化，景色之優美堪稱日本三景之首。風平浪靜的松島灣上浮起一個又一個小島，黑松和紅松挺立在灰白色的岩石上。松島的所有小島中，扇谷、富山、大鷹森和多聞山 4處的周圍景色被稱為"松島四大觀"，因站在島上可以欣賞松島的各種不同神態而聞名，一年四季遊客絡繹不絕。

【松島五大堂】在東北地區具有千年的歷史，木造屋頂為單層造形，透露出歷史的刻痕，現成為日本重要文化財，並列為文化保護材，五大堂這座吸引了眾多遊客的建築物位於五大堂島上。它是政宗於1609年再建的。五大明王像被供奉在堂中。五大堂的五字即由此而來。五大堂內的頂部繪有中國的十二生肖之像。這裡只在每三十三年舉行一次的特殊儀式時才向公眾開放。

【松島魚市場】想在松島吃到最新鮮的海產、刺身，松島魚市場便能夠滿足你的要求。松島魚市場。活魚、鮮魚、海產等由產地直接輸送到市場來，種類多達 1500 種以上，都是來自在氣仙沼的 7 艘大型金槍魚船的。魚市場內共有三層，一樓活魚、壽司、燒烤類食物的集中地，二樓則售賣海產、罐頭、拉麵等，夏天還會售賣中華冷麵。三樓是自由空間，顧客可於這裏閒坐、進食等。(推薦:牡蠣漢堡、牡蠣冰淇淋.....等等)

【免稅店】您可自由購物送給親朋好友。

【購物中心】大型的綜合百貨購物廣場，在超大明亮的室內空間裡，集合上百間各式各樣服飾品、生活雜貨、藥粧百貨、美食廣場等，逛街購物、品味美食都能滿足您所有需求。

最後專車前往機場辦理手續後搭乘豪華客機飛返桃園機場，結束此次愉快難忘的日本之旅。



早餐：飯店內美食  
午餐：為方便逛街，敬請自理  
晚餐：機上美食



溫暖的家

## 其他說明

### 小費

日本：建議每人每天新台幣300元(含導遊及司機)。

若行程報價中有包含小費，以上則不適用。

部分特殊團有額外的小費規定，將於行程內容中另做說明，則依該說明為主。

### 出團備註

(1)本行程班機起降時間為預定，但實際可能略有變更。

(2)本行程使用包機，如因兩國航空協定變更或政治因素或天然不可抗力...等因素而無法飛行時，則費用退回。不另負責任。

(3)本行程依包機條件，必需同去同回。

(4)本公司保留有調整行程先後序的權利。

(5)行程內設訂餐食如遇季節或預約狀況不同，會有更改，敬請見諒。

(6)參加本行程之客人本公司有投保旅行業契約責任險200萬，醫療險20萬。

## 電壓

日本：100V 雙孔扁型

## 天氣

請點選[天氣參考網址](#)

【本行程之各項內容及價格因季節、氣候等其他因素而有所變動，請依出發前說明會資料為主，不另行通知】

印表日期：2024/05/18

行家旅行社(股)公司 統一編號：86127153 <https://www.protour.com.tw>

觀光局註冊編號：交觀綜字第2028號 品保協會編號：旅品北0535號

聯絡電話：☎(02) 02-2516-8000 地址：台北市中山區松江路23號7.8樓

服務信箱：[buffy@protour.com.tw](mailto:buffy@protour.com.tw)