

安達旅行社股份有限公司 行程表

好酒不見～馬祖卡溜～藍眼淚閩東風情南北竿、大坵追淚三日

🕒 旅遊天數 :3天2夜

✅ 包含項目 :含團險

❌ 不含項目 :不含小費

★ 行程說明

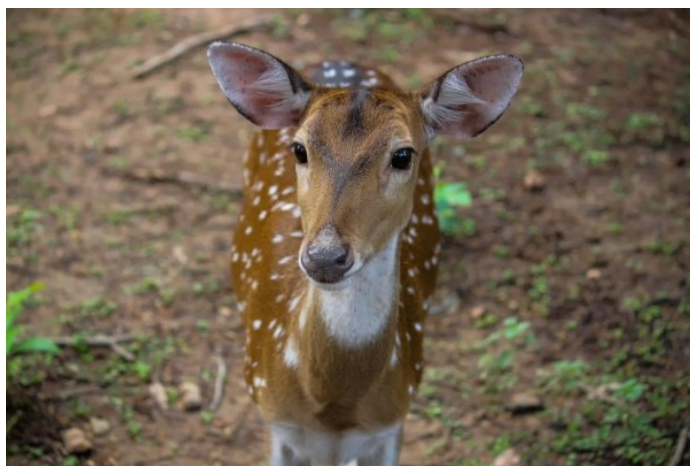


被CNN列為世界15大奇景之一的馬祖「藍眼淚」，是一生必看的奇幻美景！每年3月下旬到9月，深海裡的夜光蟲會大量聚集在馬祖，受到海浪與自然風的驚擾後，會發出淡藍色的螢光，在夜幕中形成夢幻藍色螢光海～快來馬祖一覽奇特的自然生態景觀吧～



芹壁聚落

被稱為《馬祖地中海》，也稱之為《小希臘》的芹壁聚落，擁有地中海風情的石頭屋聚落，一座座石



大坵島尋找梅花鹿

想看小鹿不必到奈良了，島上有上百隻溫馴可愛的梅花鹿，鹿們隨意地走在港口旁或山上尋覓食物吃

頭屋屹立在臨海陡峭的山坡上，風景絕佳，號稱全國國寶級石頭屋保留最完整的閩東建築區，來此地隨性的走在聚落的巷弄間，抬頭都能看到美麗的海景，非常愜意！

與歇息，模樣十分可愛，一邊看海一邊餵鹿更是獨特的體驗。



北海坑道

為戰略需要而開鑿了不少「地下碼頭」，專供游擊戰艇停泊使用，如今在軍方釋出之後，成為馬祖地區特殊的「戰地景觀」，把堅硬的花崗岩鑿成井字型交錯的坑道，還能容納百艘艦艇，真可說是鬼斧神工的蓋世之作，這也是金馬地區最大的坑道碼頭。深長的地底世界透著一股神秘氣息，配上坑道內的腳步聲、拉長的身影、水道徐徐的波動，氣氛令人著迷。



媽祖巨石像

媽祖巨神像由365塊花崗岩為主結構雕琢而成，象徵著「365日、日日平安」，佇立在鄰近海岸的山丘上，看起來更是雄偉，從遠處望向媽祖巨神像，就像媽祖乘著一艘船在海上航行，庇佑著當地居民。

每日行程

第1天

松山機場/馬祖北竿 北竿島|短坡山→漁業加工廠→播音站→烏龜島→芹壁聚落→壁山觀景台→北竿夜間觀賞藍眼淚

北竿島

【短坡山】過去的軍事據點在閒置一段時日後，經過馬祖國家風景區管理處重新規劃與整建活化，改善由營區至山頂的步道以及景觀台，今日的短坡山已然呈現全新面貌，成為北竿觀光旅遊的新亮點！據點還打造了一處「仿真40 高射砲」，位於登山步道通往的山頂觀景平台，為原尺寸複製，除了無法發射彈藥外，其餘功能都與真砲相同，重現過去防空火砲據點的戰地氛圍。短坡山崖頂是一處絕佳的制高點，視野遼闊、景色壯麗，能俯瞰整座北竿機場筆直的跑道與塘岐聚落，甚至周邊島嶼風景。飛機迷只要掌握住每天立榮航起降時間，就可以在這裡拍攝美景加上飛機追焦的絕美攝影作品。

【橋仔富麗漁村】北竿橋仔曾是地區最大的漁村，人口信仰眾多，70年代漁業衰退人口大量外移，留下眾多廟宇，所以橋仔村又稱是神比人多。【漁業加工廠】可購買馬祖的當地特產(黃魚禮盒)

【播音站】芹壁馬祖播音站加入點歌功能，這座播音站早期在戰地政務期間是全東南亞功率最強的心戰喊話

站，民國68年開台對大陸心戰喊話。播音站分別由兩個主體構成，主要的播音室設在芹山，48具大型擴音喇叭設在環島北路靠海側山坡，透過線路運作對大陸福建沿海進行播音。

【烏龜島】**【芹壁聚落】**芹壁聚落建築依山傍水而建，為閩東式建築，以地花崗石為主，遠遠望去猶如海上石城。芹壁的美，在於質樸無華，彷彿時間在此靜止，靛藍的海圍繞著美麗岩石砌成的龜島，背後小小的山城，有海盜屋的遺跡，有天后宮的華麗，有「解救大陸同胞」的歷史標語.....無言的述說著時光的故事，不管你是不是愛喝咖啡的人，到這裡都會想來上一杯。

【壁山觀景台】壁山海拔294公尺，是馬祖地區最高山，山上碉堡林立，最高點的指揮部為北竿防禦核心，是北竿為最佳的眺望點

【北竿夜間觀賞藍眼淚】夜間由導遊帶領海邊尋找藍眼淚~藍眼淚是大自然的奇蹟，就像電影「少年Pi的奇幻漂流」有一幕是主角風浪後生存的魔幻海洋，在黑夜中清透海面上有千萬點點水母螢光，景色絕美。

(請自備拖鞋到塘后沙灘找尋藍眼淚，此為贈送行程，若因天候不佳無法追淚，無退費)



早餐：--

午餐：馬祖魚麵餐

晚餐：馬祖魚麵餐



碧雲天渡假村或同級

第2天

大坵島|大坵尋找梅花鹿 搭乘交通船前往南竿（航程約13分鐘）展開南竿之旅 南竿島|媽祖巨石像→天后宮

大坵島

【大坵尋找梅花鹿】登大坵環山步道，登山健走繞島一圈，路程約90分鐘，一邊欣賞沿路上的百萬海景，一邊遠望大陸對岸風光，走在步道上不妨仔細看看樹叢哩，不時還可以看到梅花鹿偷偷再觀察你，島上放養野生梅花鹿，運氣好時還可以看到鹿群出遊。

南竿島

【媽祖巨石像】**【天后宮】**媽祖之真正遺體葬於此。相傳孝女林默娘投海救父，背負父親遺體漂流南竿島，居民厚葬於此，並建廟祀奉，於廟中央有媽祖的石棺遺跡，為感念此事蹟，此島遂稱為馬祖島。廟旁建有媽祖巨石像，氣派宏偉，令人心曠神怡。



早餐：飯店內用

午餐：馬祖福州風味餐

晚餐：馬祖福州風味餐



南竿假期旅店、東方蓮園或同級

第3天

南竿島|馬祖酒廠→八八坑道→山隴街景→雲台山→鐵堡→大漢據點→北海坑道 馬祖南竿/松山機場

南竿島

【馬祖酒廠】【八八坑道】昔日戰道今日為聞名全台閩釀造陳年高粱酒的地方。

【山隴街景】（中餐）

【雲台山軍情館】雲台山是南竿第一高峰，視野開闊，環繞視野幾呈180度，是登高遠眺馬祖列島與大陸的最佳景點。國軍進駐後設觀測所，現為展覽共軍的軍事資料。

【鐵堡】為早期蛙兵據點，是在在岩礁上進行地下化，岩礁上建有地下坑道、砲台、房間、廁所及廚房應有盡有，為花崗礁石的浩大工程展現出「鐵血剽悍、海上堡壘」的氣魄。

【北海坑道】此為馬祖的軍事「地下碼頭」，井字型建設可防禦敵人砲火，供一百多艘小艇。走進的坑道中，雄偉壯闊的岩壁、幽暗浮動的倒影，都讓您不自覺地發出陣陣讚嘆。

【大漢據點】軍方據點，適軍方有無開放才參觀

搭乘立榮航空班機返回松山→結束此次難忘之旅。

*以上行程會因潮汐前後順序有所變動以當地導遊安排為主



早餐：飯店內用

午餐：閩東風味餐

晚餐：--



溫暖的家

附加項目

單人房差

TWD 2,200



說明:單人房差

其他說明

注意事項

▶ 機票規定

- 1.此行程交通票為旅行社團體專用票，不適用網路官網票購買規則，開票後僅限當日當班使用，不得轉讓它人、不得更改(航班、日期、乘客姓名身份證字號、出生年月日)，一經開票，如欲取消或延期，視為取消並須重新訂位開票，原已開票機票無退票價值，將產生額外退票費用。
- 2.團體票無法預先劃位，亦無法指定走道或窗位，座位安排係由航空公司調度，同行者不一定能相鄰，敬請見諒。
- 3.本行程機票限團進團出，請勿脫隊或延回，機票一經開出，不得退票、改期；出發後亦不可於團體行程中途離團或脫隊。

▶ 機場搭機 及 航程中提醒

- 1.搭機時請務必攜帶身份證正本、護照或駕照正本，小孩請攜帶戶口名簿或健保卡，二歲以下嬰兒，請攜帶嬰兒身分文件於航空櫃台自行辦理保險票。***若因未依規定攜帶證件而無法登機時所有損失自行負責（恕不退費）。**
- 2.依航空公司規定託運行李10公斤，超過請自費。
- 3.回程時請勿購買大陸藥品，水果，以免被沒收。
- 4.出發日搭飛機來馬祖旅遊的旅客，如遇天候不良機場關閉或颱風等天災因素無法起飛時，可更改日期出發，若無法延期需求取消者須扣除手續費每人500元。出發日搭船來馬祖旅遊的旅客，若因海象不佳，造成停航，行程無法成行，但因船公司與航空公司為不同公司，海運停航，航空正常，故會收取機票退費取消費1000元。

★不可抗拒之力應變規劃：

(1) 出發當天-若遇不可抗拒之天災等情事(如濃霧等因素)影響飛機起降時間：
在機場成立緊急應變中心(由送機人員現場擔任協調工作)。

協助改最接近的航班，或是討論延期。

若有不想等後想直接取消行程者，現場工作人員會告知取消可能產生的合理行政手續費用問題(含機位、住宿、交通費)。

若確定飛機不起飛狀況下協助貴賓返回出發地(費用由貴賓給付)或協助更改其他旅遊路線。

(2) 出發後：

抗拒之天災等情事(如風浪等因素)影響離島開船時間或返台交通，船票費用產生退費問題回補至用餐品質及變更飯店的房價差。

若因不可抗拒之因素原起降之機場無法返台而需變更機場或是所搭乘之交通工具具有異動返台時產生之交通費由貴賓負擔。(例：原南竿起降，因機場關場改為北竿起降時；或原坐船改搭飛機等)。

返程如因不可抗力因素導致航班延誤或停飛而滯留馬祖，滯留期間將收取費用(費用實報實銷，費用包含:不指定住宿及當地接送，保險理賠住宿額上限為1000元，若住宿費超過另補差額)，如改搭船回台，將以回程機票退款抵扣。

► 住宿須知

1.馬祖當地住宿條件有限旅遊旺季，兩人一室，床型皆無法指定，同一團體可能會安排多間飯店或民宿，依實際住宿情況為主，請配合，謝謝！如果有加床，有可能是是一大一小床型，也有可能是行軍床，請見諒。

2.馬祖離島受天候及物資運送不易等因素影響，溼氣較重，住宿品質以乾淨整潔為原則，飯店硬體設備等級相當於台灣本島旅社、旅店、民宿，如有疑慮，請您斟酌是否報名。

3.自2022/04/01起，馬祖地區為落實環保理念，住宿將不再提供一次性備品(如牙刷牙膏、梳子、刮鬍刀、浴帽、拖鞋及瓶裝水)，座車也無提供瓶裝水，請自行攜帶環保杯飲用，感謝您用行動支持。

► 餐食須知

1.馬祖離島素食選擇性及變化性較少，多以蔬菜、豆腐等食材料理為主；素食之旅客建議可先自行準備素食罐頭/泡麵等，以備不時之需，敬請諒解。

2.因區域性關係，馬祖部分民宿/飯店無提供自助式或合桌式早餐，將以簡式早餐或退餐費(約每人新台幣\$50元整)，敬請理解見諒。

3.南竿用餐若未達10人一桌，將不提供桌菜而以個人套餐提供。

4.餐食順序以導遊現場實際安排為主，無固定哪一餐自理。

5.行程之菜色圖片僅供參考，海鮮及蔬食種類因應季節而變動，實際內容物依現場提供為主。

► 交通須知

1.馬祖因響應環保減少廢氣，汽機車、大型車停車超過三分鐘即須熄火關閉引擎，否則將會記點罰款，所以一般等客人上車後再開引擎及空調，請見諒。

2.馬祖交通方式因當地路況因素，本公司將依當天旅客人數安排交通工具，行程間以20-26人座中型巴士或九人座廂型旅遊車或4人座搭配使用，因受地形影響及資源有限，地上交通方式為接駁式有時需等5-15分造成不便。敬請見諒。

► 出團說明

1.行程中八八坑道為馬祖酒廠所有之儲酒空間，為保持儲酒溫度與濕度，酒廠得不定時關閉並禁止人員參觀。

2.行程順序將依實際團體航班之班機抵達時間與起降地點之不同，而彈性更動，如遇天候不良或其他因素影響，將安排其他行程活動替代。

3.藍眼淚為自然生態景象，在每年4-9月為藍眼量爆發最大期，但還是需在當日天候濕度環境適合及月光光害最低情況下才能看到，形成條件無法預期，我們更不能保證一定可看到，若行程當天現場狀況導致不能如預期欣賞或攝影到藍眼淚，惠請見諒！

4.表列行程順序僅供參考，實際順序將配合班機取得時間/起降點、以及天候狀況或景點開放狀況...等因素，而前後順序略作調整，不便之處，尚祈鑒諒。

5.依班機時間/起降地點等不同及各展館休館日期，行程或餐食次序若有變動，以當地接待為主。若因航班因素導致餐食數需增加，可提供代訂餐食服務或自理，不便之處，敬請見諒。

6.馬祖仍屬戰地，部分地區屬戰地管制區域，不可攝影及拍照(如機場/港口/坑道...等)且外籍人士無法入內參觀(如240陣地/勝利山莊...等)；尚請各位貴賓多加配合。

7.個人醫藥請自行準備、包括口服避暈藥，偏鄉醫療較不方便，請多攜帶2-3天份量。

10.藍眼淚季節請自行攜帶拖鞋或涼鞋。

► 機票規定

此行程交通票為旅行社團體專用票，不適用網路官網票購買規則，開票後僅限當日當班使用，不得轉讓它人、不得更改(航班、日期、乘客姓名身份證字號、出生年月日)，一經開票，如欲取消或延期，視為取消並須重新訂位開票，原已開票機票無退票價值，將產生額外退票費用。

團體票無法預先劃位，亦無法指定走道或窗位，座位安排係由航空公司調度，同行者不一定能相鄰，敬請見諒。

本行程機票限團進團出，請勿脫隊或延回，機票一經開出，不得退票、改期；出發後亦不可於團體行程中途離團或脫隊。

► 機場搭機 及 航程中提醒

搭機時請務必攜帶身份證正本、護照或駕照正本，小孩請攜帶戶口名簿或健保卡，二歲以下嬰兒，請攜帶嬰兒身分文件於航空櫃台自行辦理保險票。*若因未依規定攜帶證件而無法登機時所有損失自行負責(恕不退費)。

依航空公司規定託運行李10公斤，超過請自費。

回程時請勿購買大陸藥品，水果，以免被沒收。

出發日搭飛機來馬祖旅遊的旅客，如遇天候不良機場關閉或颱風等天災因素無法起飛時，可更改日期出發，若無法延期需求取消者須扣除手續費每人500元。出發日搭船來馬祖旅遊的旅客，若因海象不佳，造成停航，行程無法成行，但因船公司與航空公司為不同公司，海運停航，航空正常，故會收取機票退費取消消費1000元。

★不可抗拒之力應變規劃：

(1) 出發當天-若遇不可抗拒之天災等情事(如濃霧等因素)影響飛機起降時間：
在機場成立緊急應變中心(由送機人員現場擔任協調工作)。

協助改最近的航班，或是討論延期。

若有不想等後想直接取消行程者，現場工作人員會告知取消可能產生的合理行政手續費用問題(含機位、住宿、交通費)。

若確定飛機不起飛狀況下協助貴賓返回出發地(費用由貴賓給付)或協助更改其他旅遊路線。

(2) 出發後：

抗拒之天災等情事(如風浪等因素)影響離島開船時間或返台交通，船票費用產生退費問題回補至用餐品質及變更飯店的房價差。

若因不可抗拒之因素原起降之機場無法返台而需變更機場或是所搭乘之交通工具具有異動返台時產生之交通費由貴賓負擔。(例：原南竿起降，因機場關場改為北竿起降時；或原坐船改搭飛機等)。

返程如因不可抗力因素導致航班延誤或停飛而滯留馬祖，滯留期間將收取費用(費用實報實銷，費用包含:不指定住宿及當地接送，保險理賠住宿額上限為1000元，若住宿費超過另補差額)，如改搭船回台，將以回程機票退款抵扣。

► 住宿須知

馬祖當地住宿條件有限旅遊旺季，兩人一室，床型皆無法指定，同一團體可能會安排多間飯店或民宿，依實際住宿情況為主，請配合，謝謝！如果有加床，有可能是一大一小床型，也有可能是行軍床，請見諒。

馬祖離島受天候及物資運送不易等因素影響，溼氣較重，住宿品質以乾淨整潔為原則，飯店硬體設備等級相當於台灣本島旅社、旅店、民宿，如有疑慮，請您斟酌是否報名。

自2022/04/01起，馬祖地區為落實環保理念，住宿將不再提供一次性備品(如牙刷牙膏、梳子、刮鬍刀、浴帽、拖鞋及瓶裝水)，座車也無提供瓶裝水，請自行攜帶環保杯飲用，感謝您用行動支持。

► 餐食須知

馬祖離島素食選擇性及變化性較少，多以蔬菜、豆腐等食材料理為主；素食之旅客建議可先自行準備素食罐頭/泡麵等，以備不時之需，敬請諒解。

因區域性關係，馬祖部分民宿/飯店無提供自助式或合桌式早餐，將以簡式早餐或退餐費(約每人新台幣\$50元整)，敬請理解見諒。

南竿用餐若未達10人一桌，將不提供桌菜而以個人套餐提供。

餐食順序以導遊現場實際安排為主，無固定哪一餐自理。

行程之菜色圖片僅供參考，海鮮及蔬食種類因應季節而變動，實際內容物依現場提供為主。

► 交通須知

馬祖因響應環保減少廢氣，汽機車、大型車停車超過三分鐘即須熄火關閉引擎，否則將會記點罰款，所以一般等客人上車後再開引擎及空調，請見諒。

馬祖交通方式因當地路況因素，本公司將依當天旅客人數安排交通工具，行程間以20-26人座中型巴士或九人座廂型旅遊車或4人座搭配使用，因受地形影響及資源有限，地上交通方式為接駁式有時需等5-15分造成不便。敬請見諒。

► 出團說明

行程中八八坑道為馬祖酒廠所有之儲酒空間，為保持儲酒溫度與濕度，酒廠得不定時關閉並禁止人員參觀。

行程順序將依實際團體航班之班機抵達時間與起降地點之不同，而彈性更動，如遇天候不良或其他因素影響，將安排其他行程活動替代。

藍眼淚為自然生態景象，在每年4-9月為藍眼淚爆發最大期，但還是需在當日天候濕度環境適合及月光光害最低情況下才能看到，形成條件無法預期，我們更不能保證一定可看到，若行程當天現場狀況導致不能如預期欣賞或攝影到藍眼淚，惠請見諒！

表列行程順序僅供參考，實際順序將配合班機取得時間/起降點、以及天候狀況或景點開放狀況...等因素，而前後順序略作調整，不便之處，尚祈鑒諒。

依班機時間/起降地點等不同及各展館休館日期，行程或餐食次序若有變動，以當地接待為主。若因航班因素導致餐食數需增加，可提供代訂餐食服務或自理，不便之處，敬請見諒。

馬祖仍屬戰地，部分地區屬戰地管制區域，不可攝影及拍照(如機場/港口/坑道...等)且外籍人士無法入內參觀(如240陣地/勝利山莊...等)；尚請各位貴賓多加配合。

個人醫藥請自行準備、包括口服避暈藥，偏鄉醫療較不方便，請多攜帶2-3天份量。

藍眼淚季節請自行攜帶拖鞋或涼鞋。

天氣

請點選[天氣參考網址](#)

售價及出團日

安達旅行社股份有限公司 統一編號：28064911 <http://>

觀光局註冊編號：交觀X字第XXX號 品保協會編號：品保X字第XXX號

聯絡電話：☎(03) 2161366 地址：桃園市桃園區大興西路 2 段63號3樓